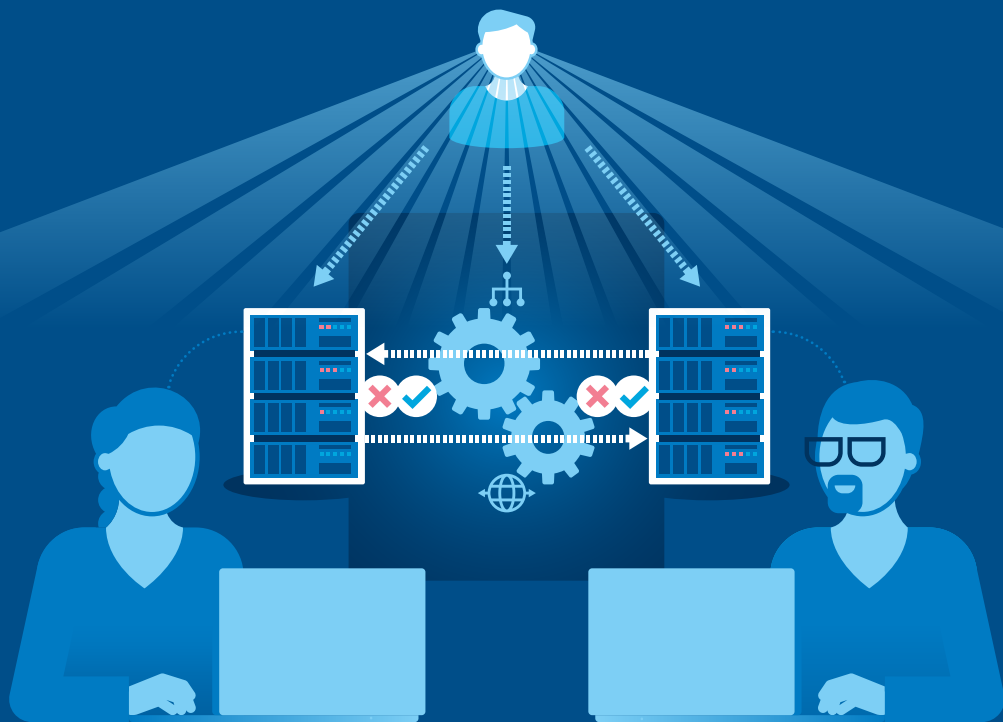


# Projectathon DEP 2020

## Du 21 au 25 septembre à Berne



IHE  
ON  
#FHIR



**DEP**  
dossier électronique  
du patient

# Contenu

---

<b>Pourquoi un Projectathon DEP ?</b>	<b>3</b>
<b>Qu'est-ce que le Projectathon DEP ?</b>	<b>4</b>
<b>... et qu'est-ce qu'il n'est pas ?</b>	<b>5</b>
<b>Comment fonctionne le Projectathon DEP ?</b>	<b>6</b>
<b>Qu'est-ce qui est testé lors du Projectathon DEP ?</b>	<b>8</b>
<b>Qui bénéficie du Projectathon DEP ?</b>	<b>9</b>
<b>Informations pratiques</b>	<b>10</b>
<b>Comment participer au Projectathon DEP ?</b>	<b>11</b>
<b>Et ensuite ?</b>	<b>12</b>

**Note spéciale 2020** : Si la situation de Covid en septembre le permet, le Projectathon devrait avoir lieu comme d'habitude en présentiel. L'équipe d'organisation prépare des mesures spécifiques pour qu'en cas de nécessité, les participants puissent profiter du Projectathon en ligne. Tenez-vous au courant grâce à la Newsletter et au groupe Google du Projectathon DEP.



[Newsletter eHealth Suisse](#)  
[Google-Gruppe Projectathon](#)

# Pourquoi un Projectathon DEP ?

Le dossier électronique du patient (DEP) arrive ! Dès cette année, les hôpitaux de soins aigus, les cliniques psychiatriques et les cliniques de réadaptation doivent pouvoir travailler avec cet outil. Des semaines de test des composants informatiques du DEP ont lieu depuis l'automne 2017 et constituent des étapes pratiques importantes pour l'introduction du DEP: il s'agit des Projectathons DEP.

Le Projectathon DEP s'adresse principalement aux fournisseurs de solutions de cybersanté destinées à être utilisées dans une communauté DEP. En font partie les fabricants de systèmes primaires liés au système DEP au sein des communautés, tels que les systèmes d'information des cliniques ou des cabinets médicaux.

Cette année, les profils mHealth basés sur FHIR et certains des formats d'échange spécifiés pour la cybermédication peuvent être testés dans le FHIR, comme par exemple la « Medication Card document ».



Le Projectathon DEP est organisé par eHealth Suisse en collaboration avec l'Office fédéral de la santé publique (OFSP) et IHE Suisse.



[www.dep-projectathon.ch](http://www.dep-projectathon.ch)

[Plan d'introduction du DEP](#)

[eHealth Suisse](#)

[IHE Suisse](#)

[Office fédéral de la santé publique](#)

# Qu'est-ce que le Projectathon DEP ?



Le Projectathon DEP est ...

... **un test marathon d'interopérabilité et de conformité.** Pendant cinq jours, les participants auront la possibilité de tester en ligne l'interopérabilité de leurs produits et également de les adapter le cas échéant. L'environnement de référence du DEP et les descriptions de test seront mis à disposition à l'avance.

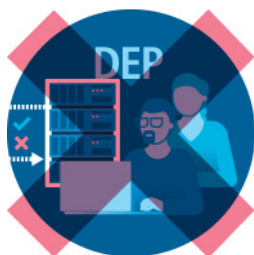
... **une aide à la préparation de la certification prévue par la loi sur le DEP.** Cela vaut non seulement pour les prestataires techniques et les communautés du DEP, mais aussi pour les autorités : les enseignements tirés des Projectathons DEP précédents ont permis de valider les prescriptions du droit d'exécution du DEP. Les connaissances acquises ont ainsi été intégrées à la révision des prescriptions DEP à la mi-2019.

... **un test pratique pour l'introduction du DEP.** Les résultats des tests effectués avec d'autres participants, avec les services centraux de la Confédération et avec l'environnement de référence du DEP délivrent des enseignements pour connaître son propre état de préparation par rapport à l'interopérabilité. Des tests entre pairs et avec l'environnement de référence permettent de vérifier l'interopérabilité des composants informatiques. Les tests de groupe simulent des cas d'application, par exemple, l'ouverture d'un DEP, l'administration des droits ou les requêtes intercommunautaires.



[Précédents Projectathon DEP](#)  
[Clip Projectathon DEP 2019](#)

## ... et qu'est-ce qu'il n'est pas ?



**Le Projectathon DEP ne remplace pas la certification des communautés DEP.** Les tests relatifs à l'interopérabilité du DEP sont facultatifs et non contraignants. Le Projectathon DEP constitue une aide efficace, mais ne garantit en rien l'obtention de la certification.

**Le Projectathon DEP n'est pas un Connectathon IHE.** L'accent est mis sur des configurations et des spécifications de profils IHE propres au DEP – et non sur les profils IHE standard de base. Ceux-ci peuvent être testés dans le cadre du Connectathon IHE. Les simulateurs de l'environnement de référence du DEP sont mis à disposition pour de tels tests de base lors du Projectathon DEP.

À la différence d'un Connectathon IHE, **aucun résultat de test ne sera publié.** Ces résultats peuvent cependant être consultés par les entreprises participantes dans l'environnement de test. Le Projectathon DEP a un objectif d'apprentissage et de soutien pour une certification des communautés, raison pour laquelle les « moniteurs » ne doivent pas nécessairement être indépendants des éventuels fournisseurs, mais sont choisis pour leurs connaissances techniques des spécifications du DEP.



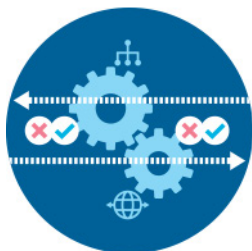
[Connectathon IHE](#)  
[Certification DEP](#)

# Comment fonctionne le Projectathon DEP ?



## Les acteurs principaux

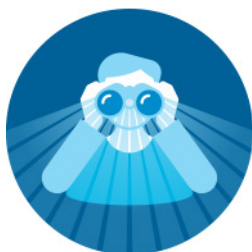
**L'outil de gestion de tests de la plateforme « Gazelle »**, également utilisé pour les Connectathons IHE, gère tous les éléments nécessaires aux tests d'interopérabilité, notamment les profils enregistrés ou les descriptifs. Une instance spécifique de « Gazelle » est disponible avec l'environnement de référence du DEP; elle intègre les exigences et les données qui figurent dans la législation sur le DEP.



Par ailleurs, la plateforme de test propose une série **d'outils (validateurs et simulateurs)** permettant de vérifier la conformité des messages et des documents aux spécifications ou de tester l'interopérabilité d'une application lors d'un essai contrôlé.



**Les participants** placent des configurations et des échantillons sur « Gazelle » et identifient des partenaires de test potentiels. Ils trouvent sur la plateforme une liste des tests réalisés et peuvent obtenir un rapport sur leurs propres tests. Lors de l'inscription, ils déterminent eux-mêmes quels tests ils peuvent et veulent réaliser.



**Les « moniteurs »** soutiennent les participants lors de l'exécution des tests, rassemblent les partenaires de test, organisent et accompagnent des tests de groupes. Ils vérifient l'interopérabilité des résultats des tests de même que leur conformité avec le DEP et procèdent aux précisions nécessaires des spécifications, des descriptions des tests ou des outils.

**IHE Services** établit les plans des tests, met « Gazelle » à disposition et exploite l'environnement de référence du DEP. IHE Services est également le centre de référence pour toutes les questions des moniteurs.



[Informations sur l'environnement de référence du DEP](#)

[Page d'accueil de Gazelle](#)

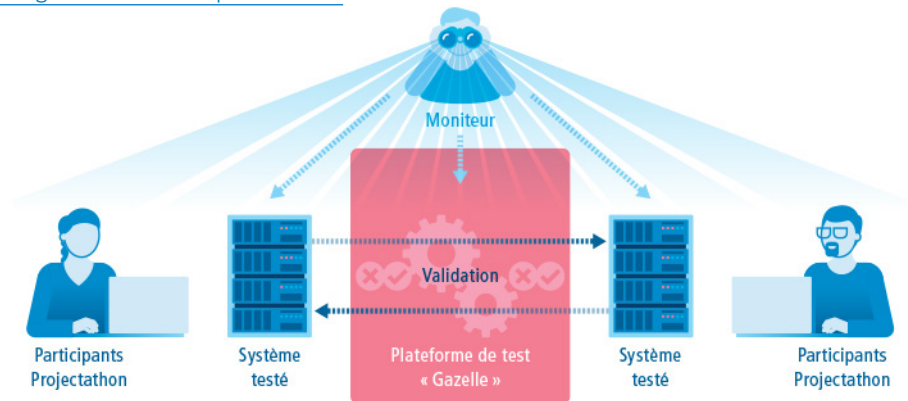
## Réalisation des tests au Projectathon DEP

1. Il s'agit en priorité de tests spécifiques au DEP auxquels participent plusieurs partenaires (tests de groupes et entre pairs). Il est ainsi possible de développer des scénarios proches de la réalité. Les simulateurs de l'environnement de référence du DEP sont à disposition pour des tests IHE standard.
2. Les partenaires mènent les tests conformément à la description de l'environnement de référence. En l'absence de partenaire pour certaines étapes, des simulateurs peuvent en général le remplacer.
3. À la fin du processus, le test apparaît pour validation sur la liste des affaires en suspens des moniteurs (worklist).
4. Le moniteur examine, au moyen des descriptifs et de ses propres connaissances, si le test est réussi. Les partenaires de test doivent convaincre le moniteur qu'ils ont pu réaliser le test correctement. À cet effet, on emploie des fichiers log et des validateurs. Le moniteur peut également faire projeter le test encore une fois, en direct.
5. Le moniteur évalue le test avec l'outil de gestion de tests de la plateforme « Gazelle » et le qualifie de verified, partially verified ou failed. En cas de tests comportant des erreurs, le moniteur justifie sa qualification. Tous les utilisateurs de « Gazelle » (participants, moniteurs et équipe) peuvent voir les résultats des tests, qui ne sont toutefois pas accessibles au public.



### Description des cas d'utilisation des tests DEP

#### Diagrammes de séquence DEP



# Qu'est-ce qui est testé lors du Projectathon DEP ?

---

On teste les cas d'application spécifiques au DEP, par exemple :

- Identification des patients et des professionnels de la santé
- Attribution de droits d'accès par les patients
- Recherche de documents dans le DEP

Les prescriptions techniques pour ces cas d'application sont définies dans les profils d'intégration.

L'accent est mis sur les configurations spécifiques à la Suisse et les précisions apportées aux profils IHE internationaux des annexes de l'ordonnance du DFI sur le dossier électronique du patient (ODEP-DFI).

Il est également possible de tester l'interopérabilité avec les services de recherche centraux suivants de l'architecture du DEP :

- Numéro d'identification du patient (EPR-SPID) de la Centrale de compensation (CdC)
- Health Provider Directory (HPD), Community Portal Index (CPI) et Metadata Index (MDI) de l'Office fédéral de l'informatique et de la télécommunication (OFIT)

Cette année, les profils mHealth basés sur FHIR et certains des formats d'échange spécifiés pour la cybermédication peuvent être testés dans le FHIR, comme par exemple la « Medication Card document ». Cette liste indique les profils qui peuvent être testés durant le Projectathon. Comme les nouveaux profils sont encore en construction, la disponibilité sera communiquée à l'avance dans le Groupe Google.



[Liste des profils Projectathon 2020](#)

[Législation sur le DEP](#)

[Aides à programmer](#)

[Spécifications](#)

[Profils DEP](#)



# Qui bénéficie du Projectathon DEP ?



## Bénéfices pour les fournisseurs de systèmes informatiques :

- + Une réduction des coûts et des délais de développement jusqu'à la commercialisation ;
- + Un positionnement avantageux sur le marché dans la perspective de l'introduction imminente du DEP ;
- + Une procédure de test accélérée grâce à l'environnement de test structuré et contrôlé du Projectathon DEP. Des tests réalisés en quelques minutes peuvent éviter des mois d'efforts ;
- + Des tests indépendants de solutions de cybersanté avec des méthodes éprouvées et le soutien de spécialistes. Cette méthode améliore la qualité des solutions de cybersanté et réduit les coûts de déploiement ;
- + Des indications claires concernant le respect des spécifications fixées dans l'ordonnance sur le DEP.



## Bénéfices pour d'autres acteurs :

- + Pour les **communautés DEP**, le Projectathon constitue une bonne plateforme de préparation destinée à leurs fournisseurs ;
- + Les **fournisseurs de prestations du système de santé** seront moins confrontés à des problèmes informatiques ;
- + En sa qualité de **législateur**, la Confédération peut savoir si les prescriptions techniques fonctionnent ;
- + **De manière générale**, les standards et les directives portant sur le déploiement dans le système de santé sont renforcés et les travaux concernant le DEP gagnent en visibilité.

<b>Lieu</b>	Eventforum Berne, <a href="#">Fabrikstrasse 12, Berne</a>
<b>Date</b>	<b>Du lundi 21 septembre 2020 à 9 h au vendredi 25 septembre 2020 à 12 h</b> Heures d'ouverture : de 8 h à 18 h Heures des tests (sauf vendredi) de 9 h à 17 h
<b>Inscriptions</b>	<b>Du 1er au 30 juin 2020</b> (précisions : voir page suivante)
<b>Groupes cibles</b>	Fournisseurs de solutions de cybersanté pour les communautés DEP et fabricants des systèmes primaires (p. ex., KIS ou PIS)
<b>Frais de participation</b>	350 francs par personne Les frais comprennent la participation et les repas pendant le Projectathon DEP et l'événement social.
<b>Hébergement</b>	Les éventuelles réservations d'hôtel sont à la charge des participants. Le secrétariat d'eHealth Suisse peut vous conseiller pour la recherche d'un hébergement.
<b>Événement social</b>	<b>Judi 24 septembre 2020 dès 18 h 30</b> L'événement social est compris pour les participants au Projectathon. Pour les externes, la participation s'élève à 75 francs. Il est possible de s'inscrire sur le site Internet du Projectathon dès mi-août. À cause du Covid-19, la possibilité de la tenue de cet événement sera étudiée durant l'été 2020.
<b>Visites guidées</b>	Des visites guidées du Projectathon DEP (en allemand et en français) sont proposées gratuitement durant toute la semaine. Inscriptions en ligne dès mi-août.
<b>Informations</b>	Actualités sur <a href="http://www.dep-projectathon.ch">www.dep-projectathon.ch</a> Questions techniques sur le Projectathon dans le groupe Google Projectathon_DEP, inscription via <a href="#">le groupe Google</a> .

# Comment participer au Projectathon DEP ?

11



1. Sur [www.dep-projectathon.ch](http://www.dep-projectathon.ch), vous trouverez une liste des profils d'intégration qui pourront être testés lors du Projectathon. Vous pouvez faire votre choix. Par respect de la netiquette, nous vous prions d'honorer ces indications. L'ajout d'un profil à tester ne pose généralement pas de problème.

2. La période des inscriptions s'étend du **1er au 30 juin 2020**. Aucune prolongation du délai d'inscription n'est prévue. Vous trouverez sur [www.dep-projectathon.ch](http://www.dep-projectathon.ch) le lien vers la procédure

d'inscription. L'inscription nécessite un compte auprès de l'instance DEP du Projectathon sur « Gazelle » (à ne pas confondre avec les logins pour « Gazelle » du Connectathon IHE). Si vous avez déjà participé à un Projectathon DEP, veuillez utiliser le même login.



[Webinaire « Processus de registration pour les participants » \(Tue, 2 Jun 2020\)](#)

[Webinaire «Registration Questions» \(Mon, 22 Jun 2020\)](#)

3. Après la clôture des inscriptions, vous recevrez un contrat de participation. Votre inscription ne sera validée qu'après la réception du contrat signé et du justificatif de paiement. Le délai est fixé au **31 juillet 2020**.

4. Un webinaire obligatoire aura lieu le **6 juillet 2020, de 14 h à 15 h**. Il s'agira en premier lieu d'effectuer les tests préliminaires au Projectathon.



[Webinaire «Webinar Pre-Testing Opening» \(Mon, 6 Jul 2020\)](#)

5. Les participants devront avoir effectué les tests préliminaires avec l'environnement de référence du DEP **entre le 1er juillet et le 15 septembre 2020**.

6. C'est parti : vous participerez au Projectathon DEP du **21 au 25 septembre**.

Bonne chance !

# Pour rester dans la course

Un groupe de projet Google sur le Projectathon DEP a été instauré pour permettre un échange direct de questions et d'informations. Si vous êtes intéressé, adressez-vous au [manager du groupe](#).

## Tests organisés en 2020

- Connectathon IHE du **2 au 6 novembre 2020** à Bruxelles – pour tester les profils de base IHE.
- 5e Projectathon DEP du **20 au 24 septembre 2021** à Berne – pour tester les configurations et les spécifications DEP des profils IHE.
- L'environnement de référence du DEP met à disposition une plateforme où l'on peut effectuer en permanence des tests en ligne.



[Projectathon DEP](#)

[Newsletter eHealth Suisse](#)

[Newsletter IHE Suisse](#)

**ehealthsuisse**

Kompetenz- und Koordinationsstelle  
von Bund und Kantonen

Centre de compétences et de coordination  
de la confédération et des cantons

Centro di competenza e di coordinamento  
di Confederazione e Cantoni



Schweizerische Eidgenossenschaft  
Confédération suisse  
Confederazione Svizzera  
Confederaziun svizra

Eidgenössisches Departement des Innern EDI  
**Bundesamt für Gesundheit BAG**

**IHE**  
SUISSE

Integrating  
the Healthcare  
Enterprise