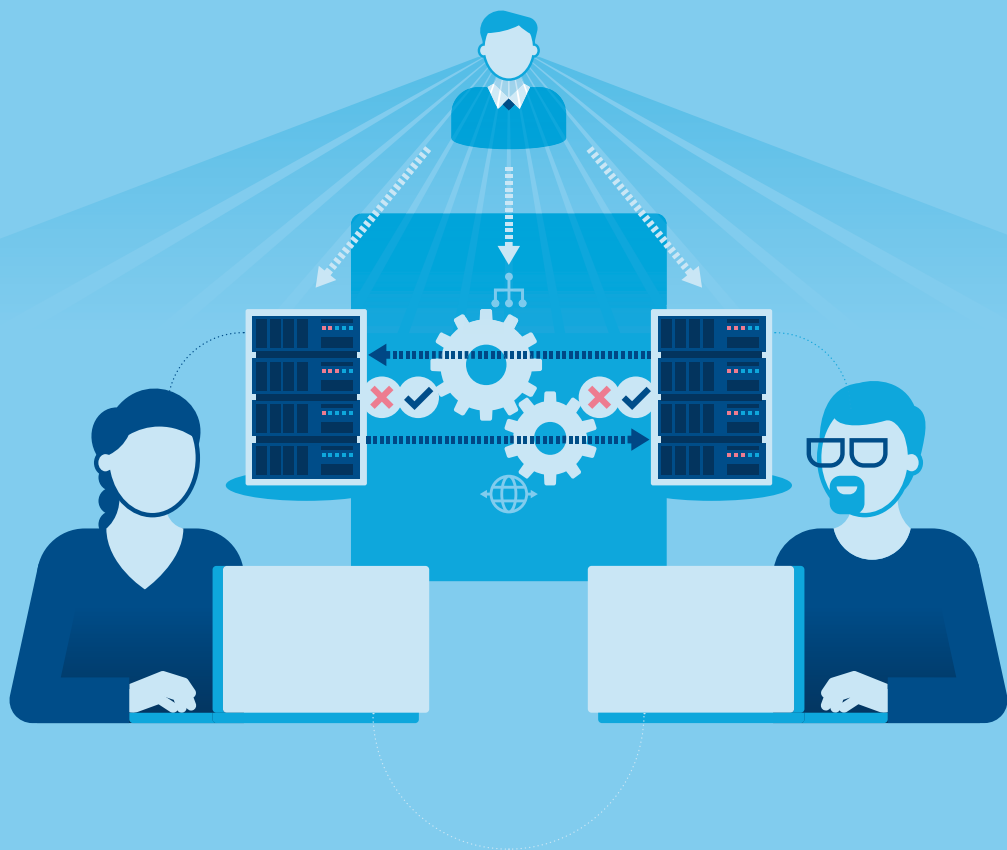


Projectathon DEP 2017

Du 25 au 28 septembre à Berne



DEP
dossier électronique
du patient

Pourquoi un Projectathon DEP ?

Le dossier électronique du patient arrive ! Les bases légales relatives au dossier électronique du patient (DEP), qui précisent notamment les exigences techniques nécessaires à la certification des communautés DEP, sont entrées en vigueur le 15 avril 2017. Le Projectathon DEP constitue une étape importante sur la voie vers la certification DEP. Les personnes et les organisations intéressées peuvent y participer et comparer leurs systèmes informatiques respectifs entre eux et avec l'environnement de référence du DEP. Elles auront ainsi la possibilité de se préparer à l'utilisation concrète du dossier électronique du patient.

Le Projectathon DEP s'adresse principalement aux fournisseurs de solutions de cybersanté destinées à être utilisées dans une communauté DEP. L'inscription est néanmoins ouverte à toute autre personne ou organisation intéressée.

Le Projectathon DEP est organisé conjointement par l'Office fédéral de la santé publique (OFSP), eHealth Suisse et IHE Suisse.



Vue d'ensemble

Le Projectathon DEP est un test marathon d'interopérabilité adapté aux exigences suisses concernant le dossier électronique du patient.

page 4

Il constitue une aide pour obtenir ultérieurement une certification conformément à la loi fédérale sur le DEP, mais n'offre aucune garantie en la matière.

page 5

Comme lors du Connectathon IHE, les tests seront réalisés avec l'outil de gestion de tests de la plateforme «Gazelle». Des moniteurs examineront les résultats des tests et accompagneront les participants.

page 6

Les tests portent principalement sur les spécifications suisses des profils IHE internationaux, notamment les métadonnées ou les profils d'intégration nationaux figurant dans le droit d'exécution sur le DEP.

page 7

Le Projectathon DEP permet de procéder à des tests d'interopérabilité approfondis avec l'environnement de référence du DEP et les autres participants.

pages 8 et 9

Une activité en soirée et des visites guidées du Projectathon complètent le programme.

page 10

Les inscriptions sont ouvertes de la mi-mai à la mi-juin. Les frais d'inscription couvrent les frais de restauration.

page 10

Pour participer au Projectathon DEP, vous devez obtenir un login pour la plateforme «Gazelle», suivre un webinaire et passer des tests préliminaires.

page 11

Les expériences et les enseignements tirés du Projectathon DEP 2017 seront intégrés dans une première révision du droit d'exécution sur le DEP.

page 12

Qu'est-ce que le Projectathon DEP ?



Le Projectathon DEP est...

... **un test marathon.** Pendant quatre jours (plus un jour de réserve), les participants auront la possibilité de tester en ligne l'interopérabilité de leurs solutions de cybersanté et d'y apporter éventuellement des adaptations. L'environnement de référence du DEP et les plans de test seront mis à disposition à l'avance.

... **conçu pour répondre aux exigences légales concernant le DEP.** Des tests préliminaires sont obligatoires pour pouvoir participer au Projectathon DEP. Les descriptifs des tests seront communiqués après la clôture des inscriptions.

... **une aide à la préparation de la certification prévue par la loi sur le DEP.** Cela vaut non seulement pour les prestataires techniques, mais aussi pour les autorités : les enseignements tirés du Projectathon DEP permettront de vérifier si le droit d'exécution sur le DEP est suffisamment clair et peut être mis en œuvre ou si certaines de ses dispositions doivent être précisées.

... **un test pratique pour les fournisseurs du DEP.** Les résultats des tests effectués avec d'autres participants, avec l'environnement de référence du DEP et avec des simulateurs sont riches en enseignements pour connaître son état de préparation dans la perspective de la certification DEP. Des tests entre pairs et avec l'environnement de référence permettent de vérifier l'interopérabilité des composants informatiques. Les tests de groupe simulent des cas d'application du DEP, par exemple l'administration des droits ou les transmissions intercommunautaires. Pour tous les tests, des données et des descriptifs propres au DEP sont disponibles.

... et qu'est-ce qu'il n'est pas ?



Le Projectathon DEP ne remplace pas la [certification ultérieure des communautés DEP](#). Les tests relatifs à l'interopérabilité du DEP sont facultatifs et non contraignants. Le Projectathon DEP constitue une aide efficace, mais ne garantit en rien l'obtention de la certification.

Le Projectathon DEP n'est pas un [Connectathon IHE](#). L'accent est mis sur des configurations et des spécifications de profils IHE qui sont propres au DEP, par exemple des métadonnées de documents spécifiques à la Suisse telles qu'elles sont définies dans le droit d'exécution pour le profil IHE XDS.b. À la différence d'un Connectathon IHE, aucun résultat de test ne sera publié. Le Projectathon DEP a un objectif d'apprentissage et de préparation à une certification, raison pour laquelle les moniteurs ne doivent pas nécessairement être indépendants des éventuels fournisseurs, mais sont choisis pour leurs connaissances techniques des spécifications du DEP.

Comment fonctionne le Projectathon DEP ?

Déroulement des tests

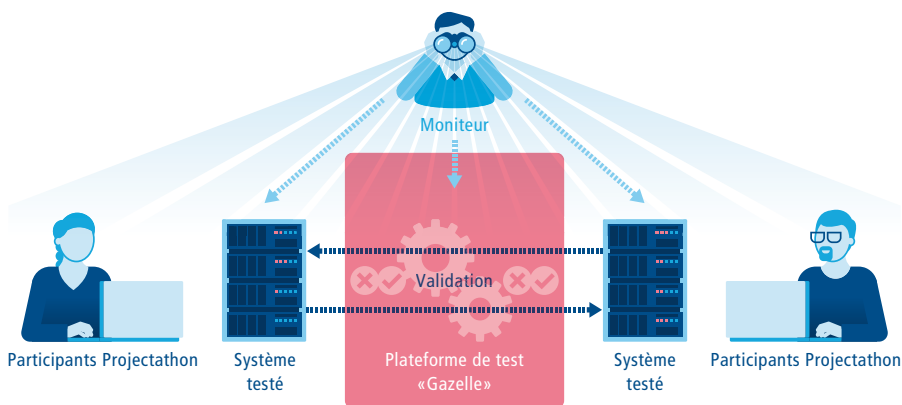
L'outil de gestion de tests de la plateforme «Gazelle», également utilisé pour les Connectathons IHE, gère tous les éléments nécessaires aux tests d'interopérabilité, notamment les profils enregistrés, les descriptifs, déroulements et résultats des tests, les participants, les moniteurs, etc. Une instance spécifique de «Gazelle» sera préparée pour le Projectathon DEP en tenant compte de l'environnement de référence du DEP et en intégrant les exigences et les données qui figurent dans la législation sur le DEP.

Par ailleurs, la plateforme de test propose une série d'outils (validateurs et simulateurs) permettant de vérifier la conformité des messages et des documents aux

spécifications ou de tester l'interopérabilité d'une application lors d'un essai contrôlé.

Les participants placent des configurations et des échantillons sur «Gazelle» et identifient des partenaires de test potentiels. Ils trouvent sur la plateforme une liste des tests réalisés et peuvent obtenir un rapport sur leurs propres tests. Les participants déterminent eux-mêmes la vitesse à laquelle ils effectuent les tests.

Les moniteurs encadrent les tests effectués par les participants. Ils vérifient l'interopérabilité des résultats de ces tests, de même que leur conformité avec le DEP. À la différence d'un Connectathon IHE, les résultats des tests ne sont pas publiés à la fin de la manifestation.



Les profils testés

- Tous les profils et les contenus de la [législation sur le DEP](#) sont en principe proposés.
- L'accent est mis sur les annexes suivantes à l'ordonnance du DFI sur le dossier électronique du patient (ODEP-DFI) :
 - Annexe 3 : Métadonnées
 - Annexe 5 : Profils d'intégration
 - Supplément 1 à l'annexe 5 : Adaptations nationales des profils d'intégration IHE
 - Supplément 2 à l'annexe 5 : Profils d'intégration nationaux (CH:ADR, CH:PPQ)
- Il est également possible de tester l'interopérabilité avec les [services de recherche centraux suivants de l'architecture du DEP](#) :
 - Numéro d'identification du patient de la Centrale de compensation (CdC)
 - Health Provider Directory (HPD) de l'Office fédéral de l'informatique et de la télécommunication (OFIT)
 - Community Portal Index (CPI) de l'OFIT
- Lors de l'inscription au Projectathon DEP, les participants doivent indiquer les profils qu'ils souhaitent tester. Par respect de la nétiquette, ces indications doivent être honorées, car le retrait d'un profil annoncé peut priver d'autres participants de la possibilité de le tester dans le cadre d'un test entre pairs. L'ajout d'un profil à tester au cours de la manifestation ne pose généralement pas de problème, pour autant qu'un nombre suffisant de partenaires de test soit présent.

Qui bénéficie du Projectathon ?

8



Bénéfices pour les utilisateurs* et les communautés DEP

- + Une réduction des problèmes d'interopérabilité dans les cas d'application
- + Une réduction des coûts et des désagréments lors de la mise en service par les prestataires informatiques
- + Une confiance accrue lors du processus d'acquisition et de l'installation ultérieure
- + Une meilleure préparation des fournisseurs informatiques à la certification DEP



Bénéfices pour les fournisseurs de systèmes informatiques dans le système de santé

- + Une réduction des coûts et des délais de développement jusqu'à la commercialisation
- + Un positionnement avantageux sur le marché dans la perspective de l'introduction imminente du DEP
- + Une procédure de test accélérée grâce à l'environnement de test structuré et contrôlé du Projectathon DEP. Des tests réalisés en quelques minutes peuvent éviter des mois d'efforts
- + Des tests indépendants de solutions de cybersanté avec des méthodes éprouvées et le soutien de spécialistes.

* Les « utilisateurs » sont les utilisateurs de systèmes informatiques du système de santé, par exemple les hôpitaux ou les homes, mais aussi les médecins de famille ou les services de soins à domicile.

Ces tests améliorent la qualité des solutions de cyber-santé et réduisent les coûts de déploiement

- + Des indications claires concernant le respect des spécifications fixées dans l'ordonnance sur le DEP
- + Des tests approfondis d'interopérabilité avec l'environnement de référence du DEP, ce qui simplifie la préparation et l'intégration du système pour la procédure de certification DEP



Bénéfices en général

- + Les visites guidées du Projectathon DEP aident à comprendre le DEP et les exigences techniques
- + Les travaux concernant le DEP gagnent en visibilité et sont mieux connus
- + Les acteurs du système de santé peuvent nouer des liens et partager leurs expériences
- + L'accord sur les standards dans le système de santé est renforcé, ce qui favorise l'interopérabilité
- + La participation d'un grand nombre de personnes et d'organisations permet de perfectionner le droit d'exécution sur le DEP, ce qui, en fin de compte, bénéficie aux patients, mais aussi aux professionnels de la santé
- + Le Projectathon DEP offre des possibilités de mise en réseau durant toute la semaine, en particulier lors de la rencontre organisée le mercredi soir

Informations pratiques

10

Lieu	Köniz-Liebefeld, Campus Liebefeld, Schwarzenburgstrasse 153
Dates	du lundi 25 au jeudi 28 septembre 2017. Le vendredi 29 septembre sert de jour de réserve.
Inscriptions	du 15 mai au 15 juin 2017 (précisions concernant l'inscription : voir ci-contre)
Groupes cibles	fournisseurs de solutions de cybersanté pour les communautés DEP et autres personnes ou organisations intéressées
Frais de participation	200 francs par personne. Les frais comprennent la participation et les repas pendant le Projectathon DEP.
Hébergement	les éventuelles réservations d'hôtel sont à la charge des participants. Le secrétariat d'eHealth Suisse peut vous conseiller pour la recherche d'un hôtel.
Activité en soirée	mercredi 27 septembre 2017 au restaurant «Altes Tramdepot» à Berne. La rencontre est ouverte à toute personne intéressée. Frais : 40 francs par personne Inscriptions sur le site Internet du Projectathon
Visites guidées	des visites guidées du Projectathon DEP (en français et en allemand) sont proposées gratuitement durant toute la semaine. Inscriptions sur le site Internet du Projectathon

Des informations régulièrement actualisées concernant le Projectathon sont disponibles sur le site www.dep-projectathon.ch.

Comment participer au Projectathon ?

11



1. Le **10 mai 2017**, les éléments qui peuvent être testés lors du Projectathon seront communiqués sur le site www.dep-projectathon.ch. Vous pouvez faire votre choix.
2. La période des inscriptions s'étend **du 15 mai au 15 juin 2017**. Vous trouverez sur www.dep-projectathon.ch des explications complémentaires et le lien vers la procédure d'inscription. L'inscription nécessite l'ouverture d'un nouveau compte sur «Gazelle». Si vous n'avez encore jamais travaillé avec «Gazelle», un webinar (en anglais) sur le processus d'inscription sera proposé le **15 mai à 10 heures**. Vous pouvez vous y inscrire sur le [site Internet du Projectathon](#).
3. Après la clôture des inscriptions, vous recevrez un contrat de participation. Votre inscription ne sera validée qu'après la réception par eHealth Suisse du contrat signé et du justificatif de paiement. La date limite pour la réception du paiement est le **31 juillet 2017**.
4. Un webinar obligatoire pour les participants au Projectathon DEP aura lieu le **4 juillet 2017 de 14 h à 15 h 30** (en anglais).
5. Les participants devront avoir effectué un test préliminaire avec l'environnement de référence du DEP **d'ici au 16 septembre 2017**.
6. Si les résultats de ce test préliminaire sont suffisants, vous pourrez participer au Projectathon DEP qui aura lieu du **25 au 28 septembre 2017** (avec un jour de réserve le 29 septembre).

Bonne chance !

Et ensuite ?

Une première révision du droit d'exécution sur le DEP tiendra compte des enseignements tirés du Projectathon DEP, par exemple si des erreurs ont été constatées dans les spécifications ou si des différences dans les stratégies de déploiement des fournisseurs de cybersanté nécessitent de préciser ces spécifications.

La révision du droit d'exécution sur le DEP devrait être publiée début 2018. Elle formera la base légale des certifications du DEP.

Grâce aux enseignements tirés du Projectathon DEP 2017, les participants pourront améliorer leurs produits et se préparer à la certification prévue par la législation sur le DEP.

Un Projectathon DEP devrait de nouveau avoir lieu en 2018.

Des informations régulièrement actualisées sont disponibles sur :
www.dep-projectathon.ch

eHealth Suisse

Centre de compétences et de coordination de la confédération et des cantons
Schwarzenburgstrasse 157
3003 Bern
Téléphone +41 (0)58 462 93 59
info@e-health-suisse.ch

ehealthsuisse

Centre de compétences et de coordination
de la confédération et des cantons



Schweizerische Eidgenossenschaft
Confédération suisse
Confederazione Svizzera
Confederaziun svizra

Département fédéral de l'intérieur DFI
Office fédéral de la santé publique OFSP

IHE
SUISSE

Integrating
the Healthcare
Enterprise